

BKQ EUROPE CUP



SETTORE MOTO REGOLAMENTO TECNICO CATEGORIA MOPED

Premessa

Le categorie Pit Bike e Minigp Stock sono dedicate ai piloti che vogliono confrontarsi in competizioni non agonistiche.

Capitolo 1

TESSERA, ETA' MINIMA, ISCRIZIONE

1.1 TESSERA ASI

1.2 Età ammesse per categoria

MOPED: 13 anni compiuti

1.2.1 Piloti di qualsiasi nazionalità.

1.3 Iscrizione alla classifica di campionato

Quota conferma iscrizione da versare all'atto dell'iscrizione all'organizzatore.

L'iscrizione al campionato implica l'accettazione e il totale rispetto dei regolamenti tecnici, del regolamento sportivo

Capitolo 2

COMPOSIZIONE CATEGORIE

2.1 Categorie MOPED

Categorie ammesse:SPORT 80cc. /OPEN 100cc.

2.2 Accorpamento della griglia

A discrezione della direzione di gara, le categorie possono essere accorpate in griglia di gara unica, purché non si superi il numero massimo di piloti in schieramento previsto dal certificato di collaudo impianto. In caso di accorpamento le categorie otterranno comunque classifiche separate e il punteggio sarà utilizzato quello della categoria appartenente.

Capitolo 3

REGOLAMENTO TECNICO

3.1 Motore MOPED SPORT

Carter derivati da un ciclomotore omologato

Raffreddamento ad aria

Cilindrata massima: 80cc

Carburatore libero

3.2 Motore MOPED OPEN

Carter liberi

Raffreddamento ad aria o acqua

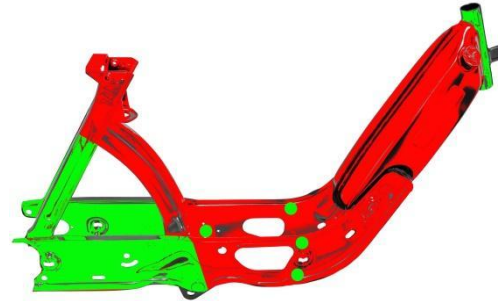
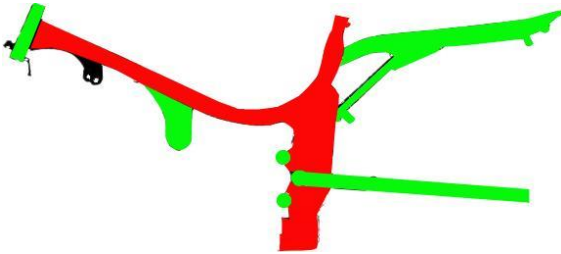
Cilindrata massima: 100cc

Carburatore libera

Capitolo 4 SPECIFICHE TECNICHE

4.1 La ciclística di ogni moto deve rispettare i seguenti parametri

Categoria Moped Sport



Colore rosso : telaio di base

Colore verde: parti modificabili

4.2 Il telaio di base deve rimanere originale in generale. Gli attacchi forcellone al telaio possono essere rinforzati ma devono conservare la loro posizione originale.

4.3 Il canotto di sterzo può essere modificato per alloggiare cuscinetti maggiorati.

4.4 Gli attacchi per gli ammortizzatori sul telaio sono liberi.

4.5 Il forcellone è libero. È anche consentito il bloccaggio del forcellone al telaio tramite barre e saldature.

4.6 È possibile installare carter pompa diversa da quella di primo equipaggiamento purchè di derivazione ciclomotore.

4.7 I cerchi devono provenire da un ciclomotore omologato. È consentito modificare i mozzi (montaggio disco , portacorona , cuscinetti maggiorati, ecc)

4.8 Le gomme sono libere.

4.9 Il serbatoio benzina deve provenire da un ciclomotore omologato. La forma in generale deve rimanere quella originale.

4.10 Le sospensioni sono libere.

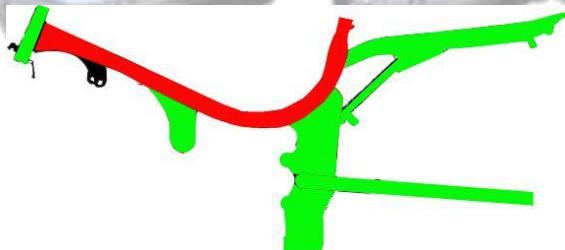
4.11 Il freno anteriore deve essere a disco.

4.12 Il freno posteriore è obbligatorio. (disco o tamburo)

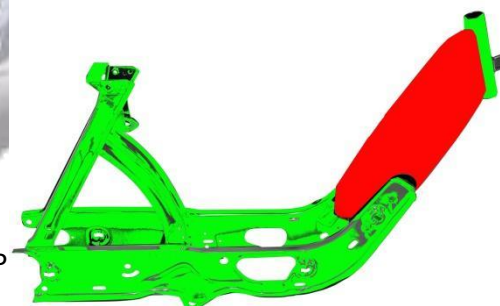
4.13 Impianto di scarico

- 1) Tipologia libera
- 2) Non può esporsi oltre la moto
- 3) Deve avere il silenziatore con materiale fonoassorbente
- 4) Deve rispettare il limite di rumorosità di 94 db
- 5) Deve essere assicurato in più punti al telaio e privo di tratti flessibili

Categoria Moped Open



Q. EUROPE CUP



Colore rosso : telaio di base

Colore verde: parti modificabili

- 5 Il telaio di base deve rimanere originale in generale. Gli attacchi forcellone e motore possono essere modificati.
- 5.1 Il canotto di sterzo può essere modificato per alloggiare cuscinetti maggiorati.
- 5.2 Gli attacchi per gli ammortizzatori sul telaio sono liberi.
- 5.3 Il forcellone è libero. È anche consentito il bloccaggio del forcellone al telaio tramite barre e saldature.
- 5.4 I cerchi sono liberi ma devono avere un diametro corrispondente ad un ciclomotore omologato.
- 5.5 Le gomme sono libere.
- 5.6 Il serbatoio benzina deve provenire da un ciclomotore omologato. La forma in generale deve rimanere quella originale.
- 5.7 Le sospensioni sono libere.
- 5.8 Il freno anteriore deve essere a disco.
- 5.9 Il freno posteriore è obbligatorio. (disco o tamburo)
- 5.10 Impianto di scarico
- 6) Tipologia libera
 - 7) Non può esporsi oltre la moto
 - 8) Deve avere il silenziatore con materiale fonoassorbente
 - 9) Deve rispettare il limite di rumorosità di 94 db
 - 10) Deve essere assicurato in più punti al telaio e privo di tratti flessibili

Tabelle numero di gara

Ogni moto deve riportare le tabelle porta – numero nella parte anteriore davanti all'attacco del manubrio, e due laterali sotto il sellino. I numeri possono essere di qualsiasi colore purché in contrasto con lo sfondo e ben visibili.

Capitolo 6

Dotazioni di sicurezza obbligatorie per Pit Bike e Minigp

- 1) Tubi idraulici radiatore crimpati con inserimenti a vite forata su radiatore e carter motore
- 2) Laccio di sicurezza sui tappi riempimento e scolo olio motore(legature)
- 3) Parafango anteriore e posteriore regolarmente montato
- 4) Interruttore di spegnimento funzionante
- 5) Vaschetta recupero olio da sfiato motore
- 6) Vaschetta recupero benzina da sfiato carburatore

6.1 Dotazioni di sicurezza consigliate

- 1) Laccio di sicurezza sulle viti di fissaggio pinza anteriori

6.2 Dotazioni obbligatorie per i piloti

- 1) Casco integrale o da motocross con occhiali equipaggiati.
- 2) Tuta in pelle con le protezioni interne (spalle, gomiti, ginocchia)
- 3) Protezione per la schiena
- 4) Guanti in pelle con le Protezioni
- 5) Stivali da pista o motocross

6.3 Dotazioni di sicurezza consigliate per i piloti

- 1) Airbag
- 2) Paracostole

Capitolo 7

OBBLIGHI e SANZIONI TECNICHE

7.1 Ogni irregolarità rilevata su componenti del motore, della ciclistica e dell'allestimento moto, comporta l'annullamento dei turni ufficiali nei quali può essere identificata l'irregolarità stessa o la penalità di 3 " a discrezione del Commissario Sportivo.

7.2 Ogni manomissione o mancanza delle dotazioni di sicurezza prevede la penalità di 3" e/o l'annullamento dei risultati dei turni ufficiali nei quali può essere identificata l'irregolarità stessa a discrezione del Commissario Sportivo.

7.3 Per chi supera il range del rapporto peso-potenza ha la possibilità di usare 3 jolly con una tolleranza max di 0.5 Cv e 0.5 Kgm a disposizione per tutta la durata del campionato; oltre tale soglia o per chi termina i jolly sarà retrocesso in ultima posizione in griglia nella fase delle qualifiche e la squalifica nella gara 1 o gara 2.

7.4 Chi si rifiuta di effettuare le verifiche tecniche sarà squalificato d'ufficio per l'evento di giornata.

7.5 E' obbligatorio effettuare le verifiche tecniche pre gara

Sarà negato l'accesso in pista senza verifica tecnica accertata

7.6 E' consentito l'uso di action cam solo se saldamente fissate alla moto (divieto sui caschi) e verificate dal Direttore Tecnico. Qualora non venga rispettata tale regola, si provvederà alla rimozione dell'action cam

L'Organizzatore e il Commissario Sportivo si riservano il diritto di modificare il presente Regolamento Tecnico, anche durante la stagione, dandone tempestiva comunicazione agli iscritti.